

Bijlage: Gebruikersaccounts



Wanneer u met meerdere mensen van dezelfde computer gebruik maakt, is het een goed idee om voor iedere gebruiker een gebruikersaccount aan te maken. Met behulp van de gebruikersaccounts worden de persoonlijke instellingen en voorkeuren van verschillende gebruikers opgeslagen. Hierbij kunt u denken aan het uiterlijk van het *Bureaublad* en de schermbeveiliging, maar ook aan de manier waarop bijvoorbeeld mappen worden weergegeven. Daarbij heeft iedere gebruiker in *Internet Explorer* zijn eigen lijsten met *Favorieten* en met recentelijk bezochte websites. Het e-mailprogramma *Outlook Express* kan voor iedere gebruiker apart worden ingesteld. Ook heeft iedere gebruiker een eigen map *Mijn documenten*.

Werken met de gebruikersaccounts is erg eenvoudig. In het beginscherm van *Windows XP* klikt de gebruiker op zijn eigen gebruikersnaam. Vervolgens worden zijn persoonlijke instellingen opgehaald en toegepast. Veranderingen in die instellingen hebben geen invloed op de instellingen van de andere gebruikers. In *Windows XP* kunt u ook snel overschakelen naar het account van een andere gebruiker. U hoeft dan niet al uw programma's af te sluiten en keert net zo makkelijk terug naar uw eigen account. Om te voorkomen dat anderen uw instellingen veranderen en uw privé-bestanden kunnen lezen, kunt u uw eigen account beveiligen met een wachtwoord. Zelfs wanneer een andere gebruiker vanuit zijn eigen account op de vaste schijf van de computer gaat rondkijken, is uw map *Mijn documenten* beschermd.

In dit hoofdstuk leert u het volgende:

- de naam en afbeelding van een gebruikersaccount wijzigen;
- een nieuw gebruikersaccount aanmaken;
- een gebruikersaccount verwijderen;
- een gebruikersaccount met een wachtwoord beveiligen;
- een wachtwoord wijzigen en verwijderen;
- een wachtwoordhersteldiskette maken en gebruiken;
- het gastaccount gebruiken;
- snel wisselen tussen gebruikers.

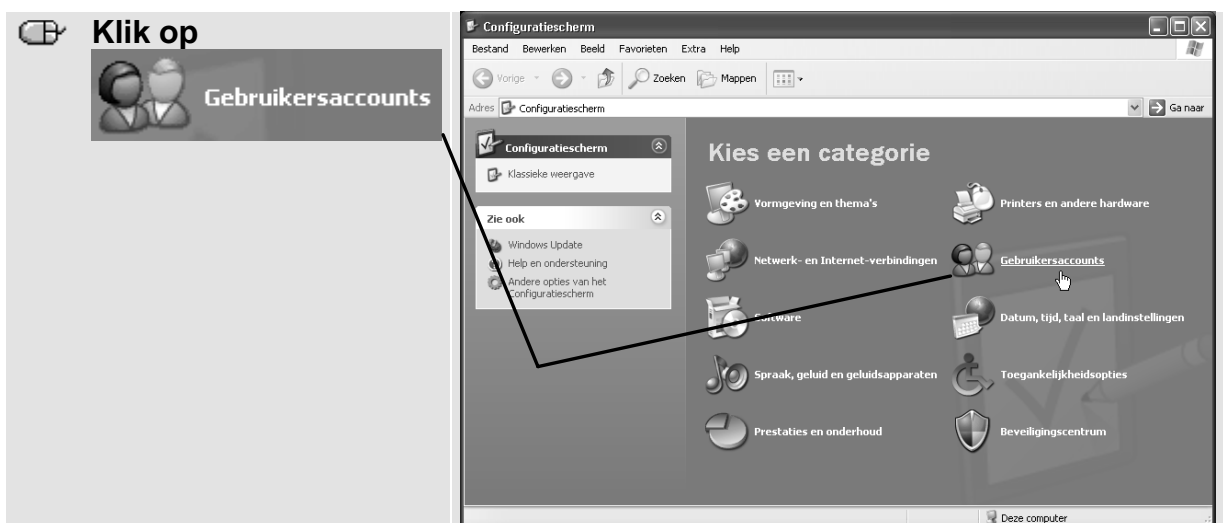
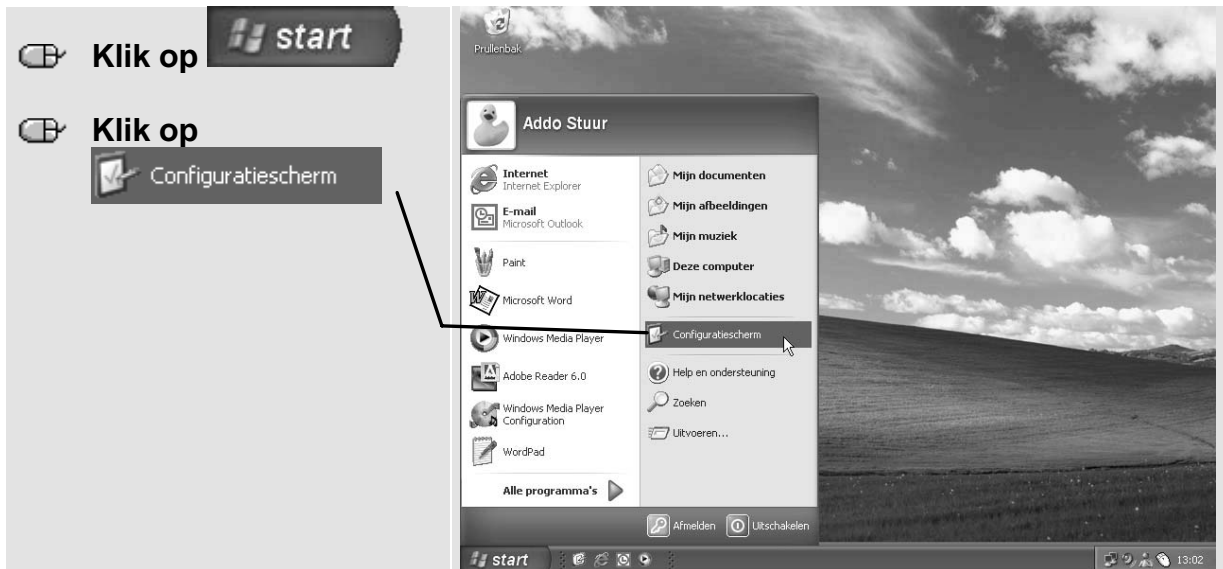
➔ Let op!

Dit hoofdstuk is geschreven voor *Windows XP Home Edition*. In *Windows XP Professional Edition* werkt het beheer van accounts anders. Op de website www.visualsteps.nl/xpdeel3 vindt u over dit onderwerp meer informatie.

Naam wijzigen

Als u voor de allereerste keer *Windows XP* start, bijvoorbeeld op een nieuwe computer, geeft u in een Wizard uw gegevens op voor uw gebruikersaccount.

Bij een gebruikersaccount wordt de ingevoerde naam van de gebruiker getoond. Deze naam kunt u in het venster *Gebruikersaccounts* eenvoudig wijzigen. U bereikt dit venster via het *Configuratiescherm*:

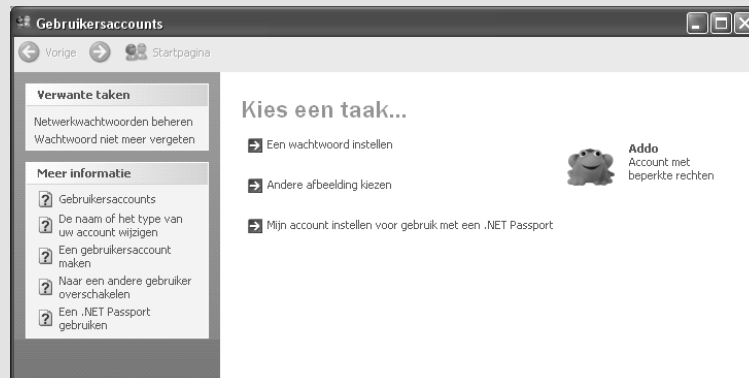


In het venster dat nu verschijnt, ziet u de gebruikersaccounts die op dit moment in gebruik zijn. Wanneer u nog geen extra gebruikersaccounts heeft aangemaakt, is alleen het account met uw eigen naam of de naam *Gebruiker* actief. Het account *Gebruiker* is tijdens de installatie van *Windows XP* aangemaakt.



HELP! Ziet u dit venster?

Wanneer het venster *Gebruikersaccounts* er bij u zo uitziet, heeft u een *Account met beperkte rechten*.



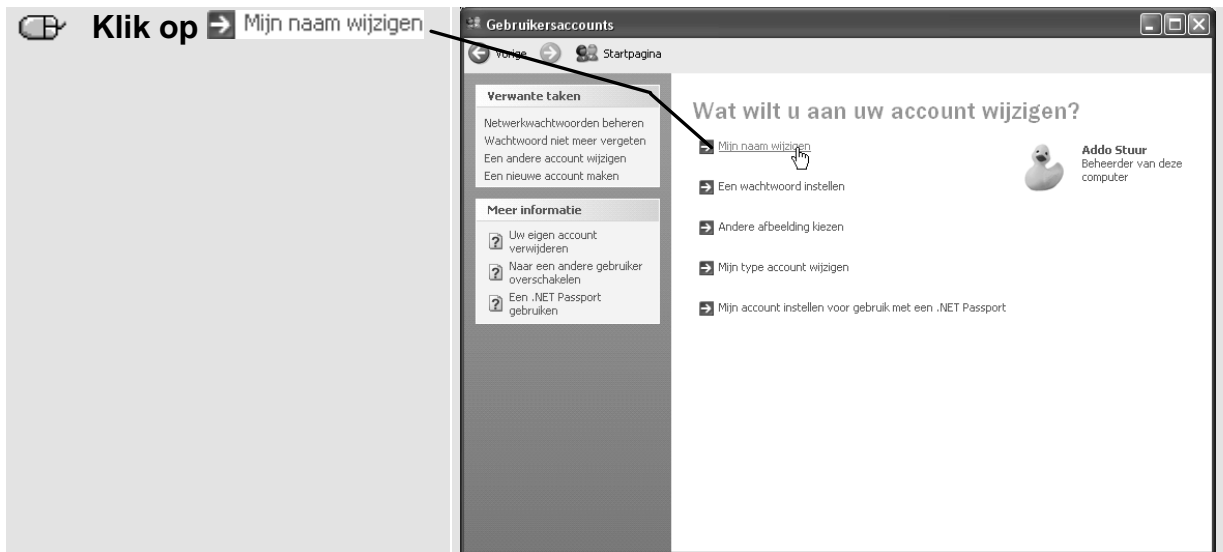
Met een account met beperkte rechten kunt u de naam van uw account niet aanpassen. U kunt ook geen nieuwe accounts aanmaken of accounts van andere gebruikers wijzigen. U kunt alleen de afbeelding van uw eigen account aanpassen en uw eigen account beveiligen met een wachtwoord.

Alleen een gebruiker met een gebruikersaccount van het type *Beheerder van deze computer* kan een nieuw gebruikersaccount aanmaken. Ook kan hij bestaande accounts wijzigen en verwijderen, programma's installeren en heeft hij toegang tot alle bestanden op de computer. U vindt de instelling van uw account onder uw naam in het venster *Gebruikersaccounts*.



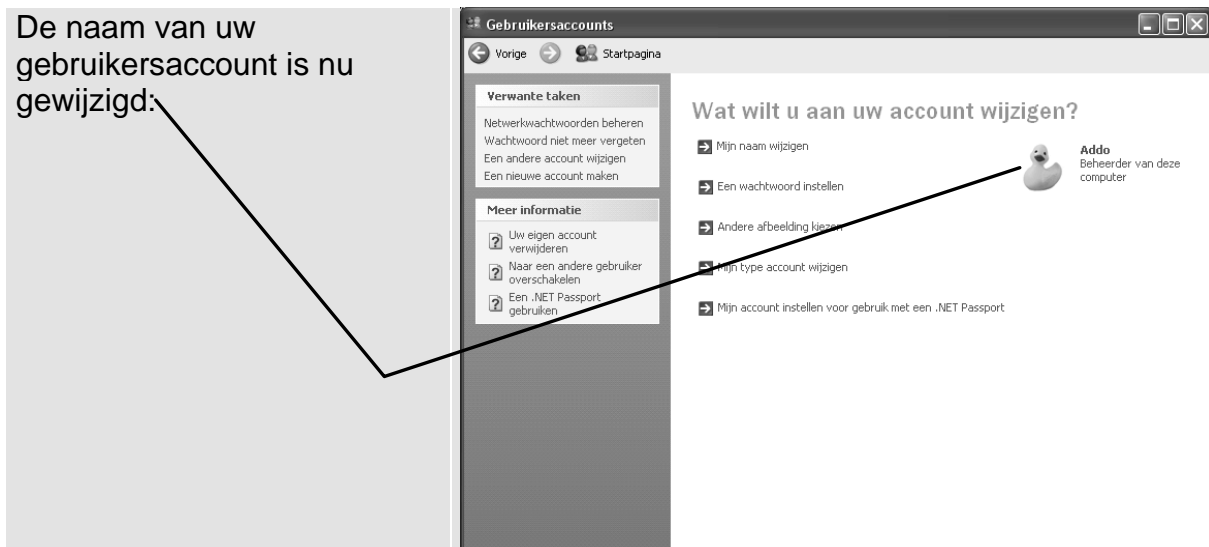
Vraag de gebruiker met het beheerder-account om uw account te wijzigen of om het nieuwe account aan te maken

U wijzigt de naam van uw gebruikersaccount als volgt:



Nu kunt u opgeven wat de nieuwe naam van uw account moet worden:





Een andere afbeelding kiezen

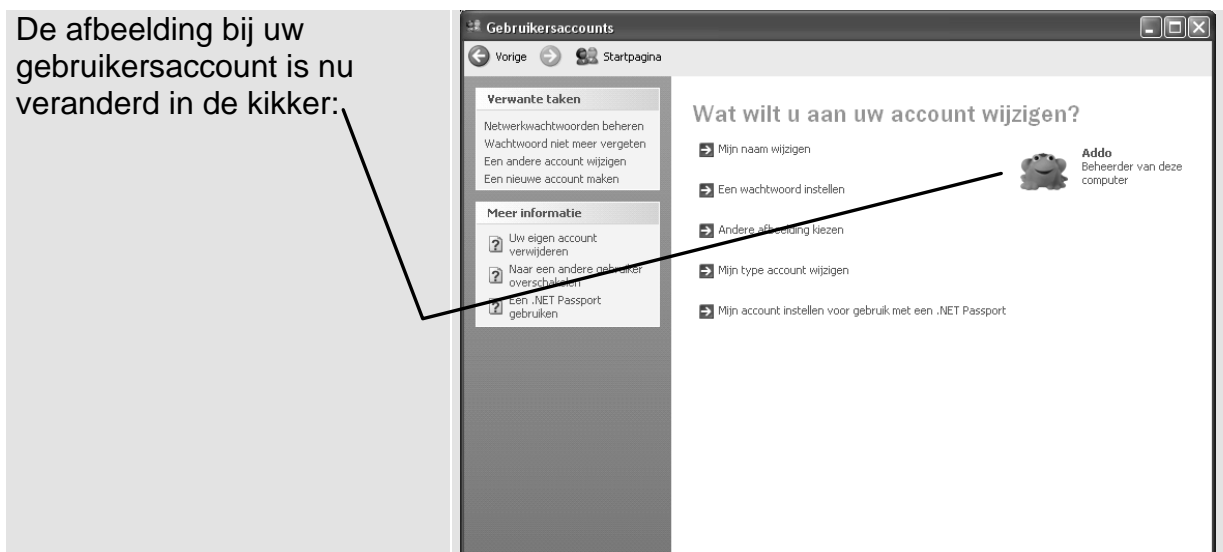
In *Windows XP* wordt bij ieder gebruikersaccount een kleine afbeelding weergegeven. Deze afbeelding kunt u als volgt wijzigen:



In dit venster ziet u de afbeeldingen die in *Windows XP* beschikbaar zijn voor de gebruikersaccounts. U gaat nu uw huidige afbeelding veranderen in de afbeelding van de kikker:



De afbeelding bij uw gebruikersaccount is nu veranderd in de kikker:



 **Sluit het venster**



Tip

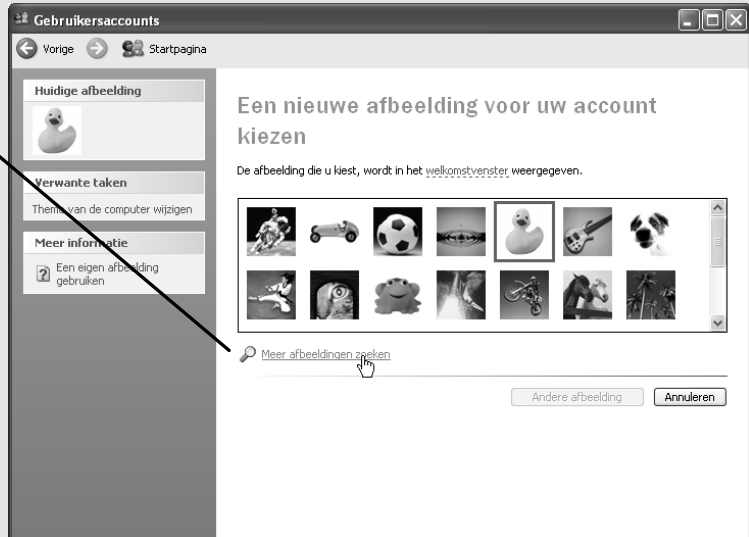
Eigen afbeelding gebruiken

Buiten de standaardafbeeldingen van *Windows XP* kunt u ook een eigen foto of plaatje als afbeelding bij uw gebruikersaccount gebruiken. Dit doet u als volgt:



Klik op

Meer afbeeldingen zoeken



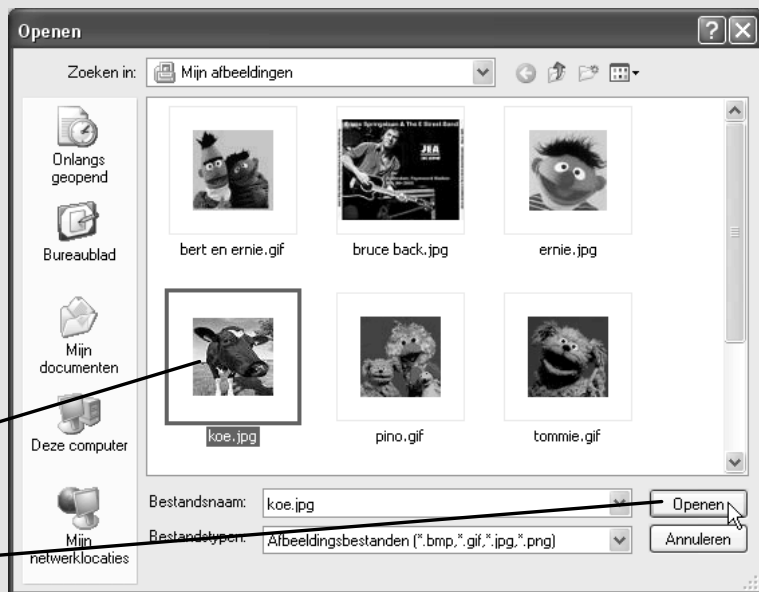
De map *Mijn afbeeldingen* wordt nu geopend.

U kunt echter bij *Zoeken in:* ook een andere map selecteren.



Klik op een afbeelding,

bijvoorbeeld



Klik op

Openen

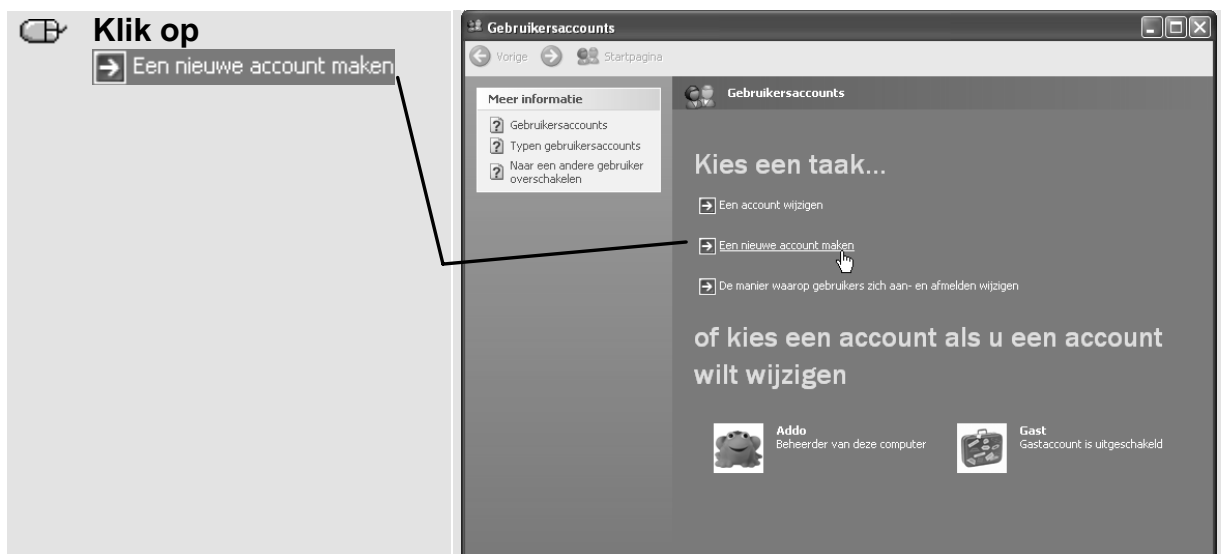
Een nieuw gebruikersaccount aanmaken

Via het venster *Gebruikersaccounts* maakt u in enkele stappen een nieuw gebruikersaccount aan.

➔ **Let op!**

U kunt alleen een nieuw gebruikersaccount aanmaken als u een account van het type *Beheerder van deze computer* heeft.

☞ **Open het venster *Gebruikersaccounts***



Nu geeft u een gebruikersnaam op voor het nieuwe gebruikersaccount:



In het volgende venster kunt u instellen of deze gebruiker net als u computerbeheerder wordt, of dat diegene beperkte mogelijkheden krijgt. U gaat nu instellen dat de nieuwe gebruiker een account met beperkte mogelijkheden krijgt:

Klik op
 Beperkte mogelijkheden

Nu staat er een rondje.

Klik op **Account maken**



The screenshot shows the 'Gebruikersaccounts' window with the 'Kies een type account' screen. The 'Beperkte mogelijkheden' radio button is selected. Below it, a list of permissions for a limited account is shown: 'Wachtwoord wijzigen of verwijderen', 'Afbeelding, thema of bureaubladinstellingen wijzigen', 'Door u gemaakte bestanden weergeven', and 'Bestanden in de map Gedeelde documenten weergeven'. At the bottom, the 'Account maken' button is highlighted with a mouse cursor.

U ziet dat er een nieuw account is toegevoegd:



The screenshot shows the 'Gebruikersaccounts' window with the 'Kies een taak...' screen. A new account named 'Sanne' has been added to the list of accounts. The account 'Sanne' is listed as 'Account met beperkte rechten'. Other accounts shown include 'Addo' (Beheerder van deze computer) and 'Gast' (Gastaccount is uitgeschakeld).

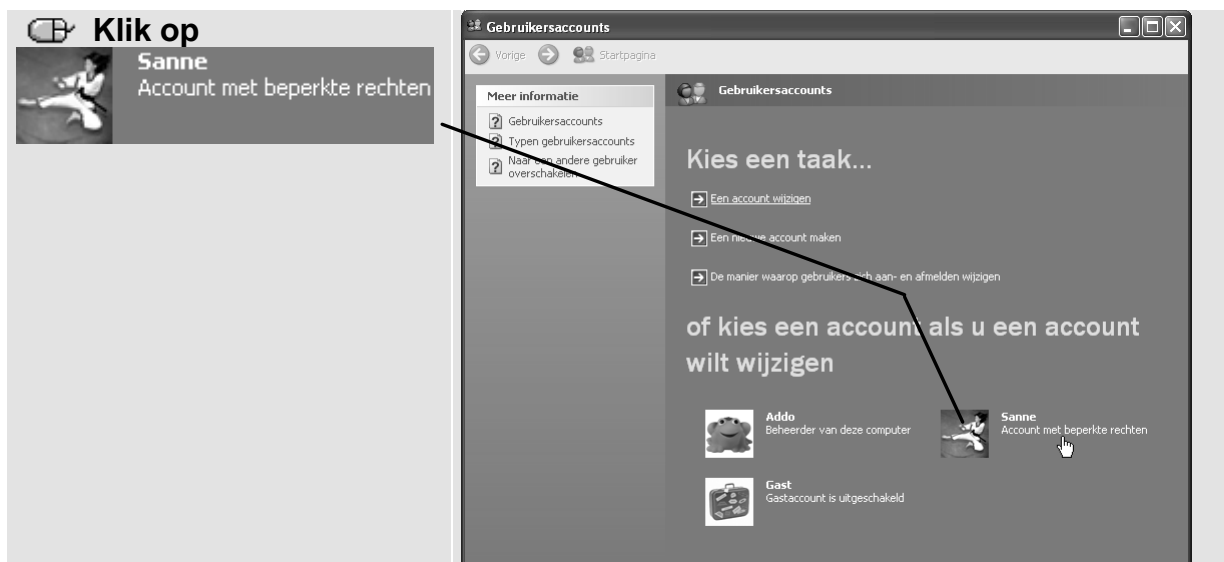
Een gebruikersaccount verwijderen

Wanneer één van de gebruikers de computer niet meer gebruikt, dan kunt u zijn account verwijderen. Om een account te mogen verwijderen, moet u zelf een beheerder-account hebben.

➔ Let op!

Bij het verwijderen van een gebruikersaccount gaan de bij deze account behorende instellingen van *Outlook Express*, de opgeslagen e-mails, de lijst met *Favorieten* en andere instellingen verloren. U kunt er wel voor kiezen om de bestanden die in de map *Mijn documenten* en op het *Bureaublad* staan op te slaan. *Windows XP* zal vragen of u dit wilt doen of niet.

Het nieuwe gebruikersaccount dat u net heeft aangemaakt, verwijdert u als volgt:



In het venster dat u nu ziet kunt u aangeven wat u aan het account wilt wijzigen.



Windows XP vraagt nu wat er met de bestanden van deze gebruiker moet gebeuren. U kunt ervoor kiezen de bestanden uit *Mijn documenten* en de bestanden die op het *Bureaublad* staan te bewaren of verwijderen. Wanneer u er voor kiest om deze bestanden te bewaren, worden deze op uw *Bureaublad* geplaatst. U vindt de bestanden dan in een map met de naam van de verwijderde gebruiker.

In dit geval kiest u er voor om de bestanden te verwijderen:



Ten slotte wordt u gevraagd of u zeker weet dat u het account wilt verwijderen:



Het gebruikersaccount is nu verwijderd.



HELP! Ziet u dit venster?

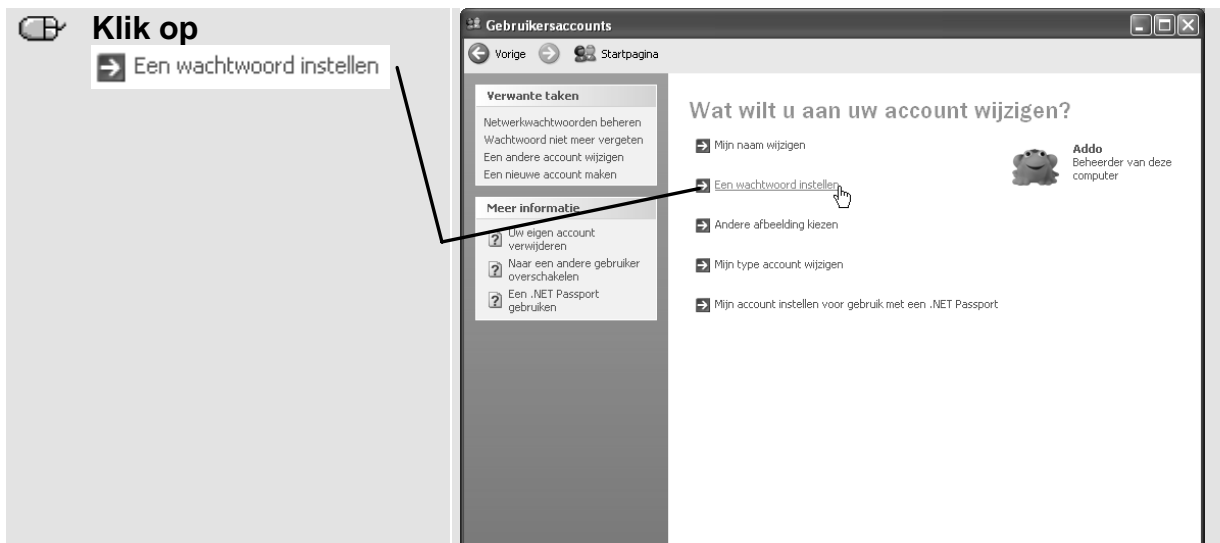
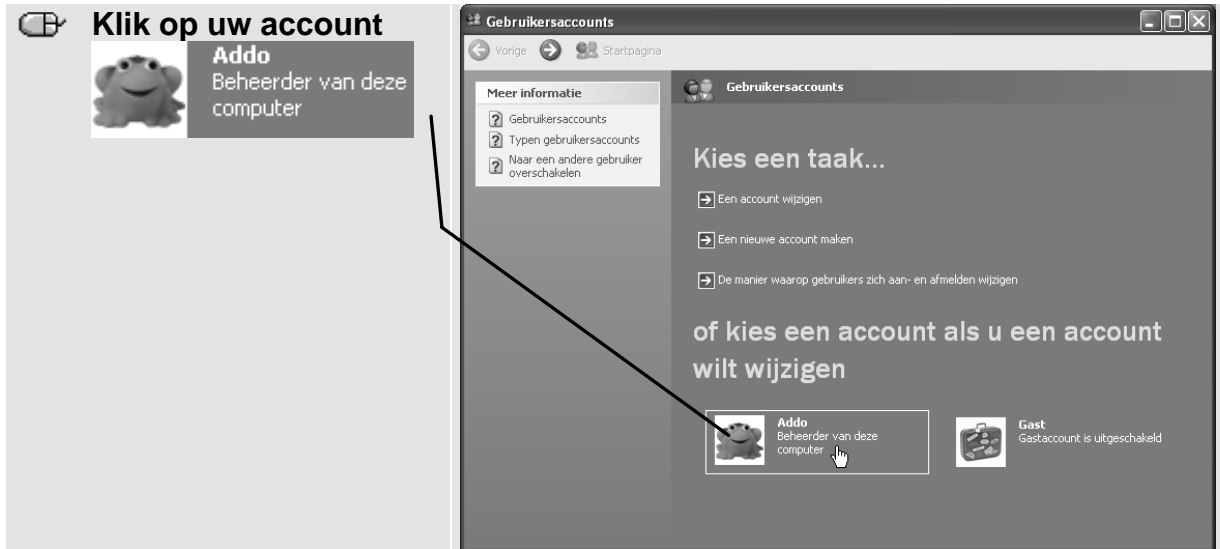
Windows XP kan een account niet verwijderen als de gebruiker nog aangemeld is.



 Meld de gebruiker af en probeer het opnieuw

Een wachtwoord voor een gebruikersaccount instellen

Ieder gebruikersaccount kan worden beveiligd met een wachtwoord. Als u zeker wilt weten dat niemand uw instellingen kan wijzigen of uw documenten kan lezen, maakt u een wachtwoord bij uw gebruikersaccount aan. Dit doet u als volgt:



In het volgende venster kunt u uw wachtwoord en een geheugensteuntje voor uw wachtwoord typen. Het geheugensteuntje helpt u wanneer u uw wachtwoord vergeten bent. Onthoud dat wachtwoorden hoofdlettergevoelig zijn: als u nu een hoofdletter gebruikt, dan moet u dat iedere keer doen wanneer u het wachtwoord opgeeft!

➔ Let op!

Een wachtwoord is alleen zinvol als het niet makkelijk door anderen te achterhalen is. Gebruik daarom bij voorkeur minimaal 7 tekens, waarin u cijfers en letters combineert. Bedenk daarbij dat iedereen die uw computer gebruikt, de geheugensteun bij uw wachtwoord kan zien op het welkomtscherm. Houd het geheugensteuntje dus zo vaag dat andere gebruikers uw wachtwoord niet kunnen raden, bijvoorbeeld eerste hond, meisjesnaam moeder etc.

Typ hier uw wachtwoord

Typ hier nogmaals uw wachtwoord

Typ hier een geheugensteuntje voor uw wachtwoord

Gebruikersaccounts
Vorige Startpagina

Een wachtwoord voor uw account maken

Geef een nieuw wachtwoord op:
.....

Geef het nieuwe wachtwoord ter bevestiging opnieuw op:
.....

Als in uw wachtwoord hoofdletters zijn opgenomen, moet u deze elke keer wanneer u zich aanmeldt als hoofdletter typen.

Geef een woord of zin als geheugensteun voor het wachtwoord op:
eerste kat

Iedereen die deze computer gebruikt, krijgt de geheugensteun voor het wachtwoord te zien.

Wachtwoord maken Annuleren

Wanneer u uw wachtwoord en geheugensteuntje heeft ingevoerd, kunt u *Windows XP* het wachtwoord laten activeren:

Klik op
Wachtwoord maken

Gebruikersaccounts
Vorige Startpagina

Een wachtwoord voor uw account maken

Geef een nieuw wachtwoord op:
.....

Geef het nieuwe wachtwoord ter bevestiging opnieuw op:
.....

Als in uw wachtwoord hoofdletters zijn opgenomen, moet u deze elke keer wanneer u zich aanmeldt als hoofdletter typen.

Geef een woord of zin als geheugensteun voor het wachtwoord op:
eerste kat

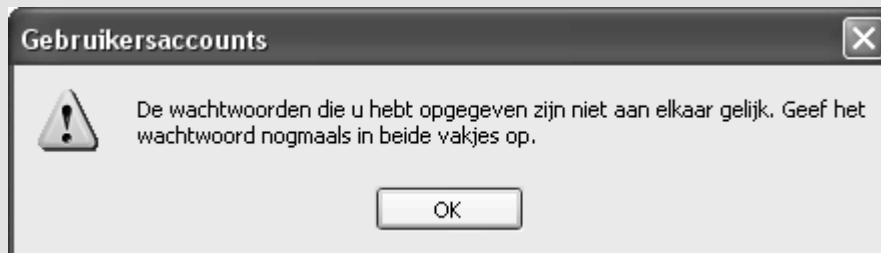
Iedereen die deze computer gebruikt, krijgt de geheugensteun voor het wachtwoord te zien.

Wachtwoord maken Annuleren



HELP! Ziet u dit venster?

Dan heeft u twee verschillende wachtwoorden ingetypt.



 **Typ nogmaals in beide vakjes uw wachtwoord**

Windows XP vraagt nu of u wilt dat andere gebruikers uw map *Mijn documenten* kunnen bekijken. Voor optimale beveiliging en privacy kunt u dit beter niet toestaan:



➔ Let op!

Uw wachtwoord beschermt op de eerste plaats uw gebruikersaccount: andere gebruikers kunnen hierdoor niet onder uw naam van de computer gebruikmaken.

Wanneer u heeft aangegeven dat u van uw mappen en bestanden persoonlijke mappen en bestanden wilt maken, geldt dit alleen voor de map *Mijn documenten*. Gebruikers met een account met beperkte rechten kunnen normaal gesproken al niet in de map *Mijn documenten* van een andere gebruiker kijken. De beveiliging met het wachtwoord zorgt er voor dat ook computerbeheerders de map niet kunnen openen. Wanneer een gebruiker probeert om de map te openen ziet hij deze mededeling:



Maar: stel dat u op de vaste schijf van uw computer een map *C:\Brieven* heeft aangemaakt. Deze map kan wel bekeken worden door alle andere gebruikers. Zij kunnen via *Deze computer* of de *Verkenner* in beeld brengen wat er op de vaste schijf van de computer staat, de map openen en de inhoud bekijken. Bewaar uw persoonlijke mappen en bestanden dus altijd in de map *Mijn documenten*!

Bedenk ook dat een computerbeheerder uw wachtwoord kan veranderen en zo in uw account kan komen. Geef dus niet te veel gebruikers beheerdersrechten!



Tip

Gedeelde documenten

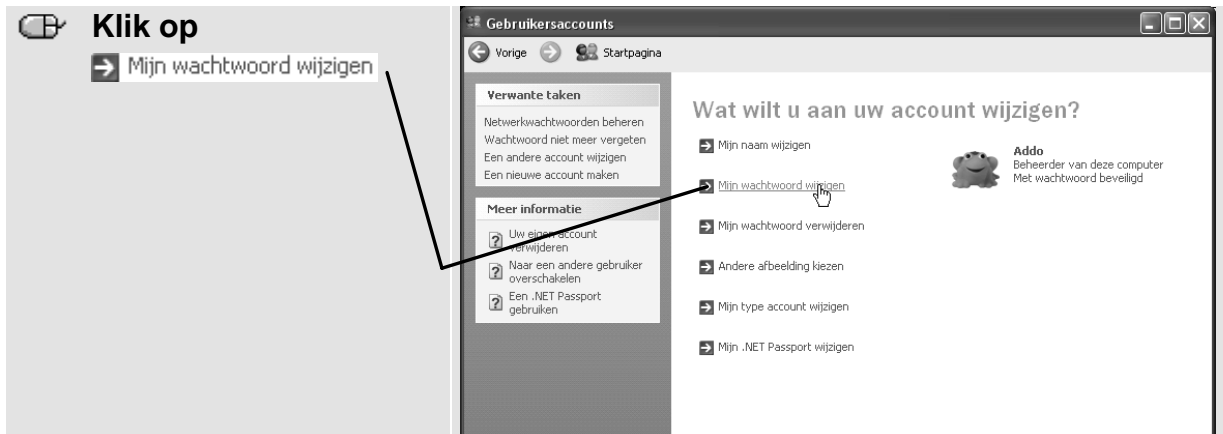
Zelfs wanneer alle gebruikers hun gebruikersaccount beschermen met een wachtwoord, kunnen er nog documenten gedeeld worden. Hiervoor gebruikt u de map *Gedeelde documenten*. Zelfs gebruikers met een account met beperkte mogelijkheden kunnen deze map openen. Zo slaat u in het venster *Opslaan* een document op in de map *Gedeelde documenten*:



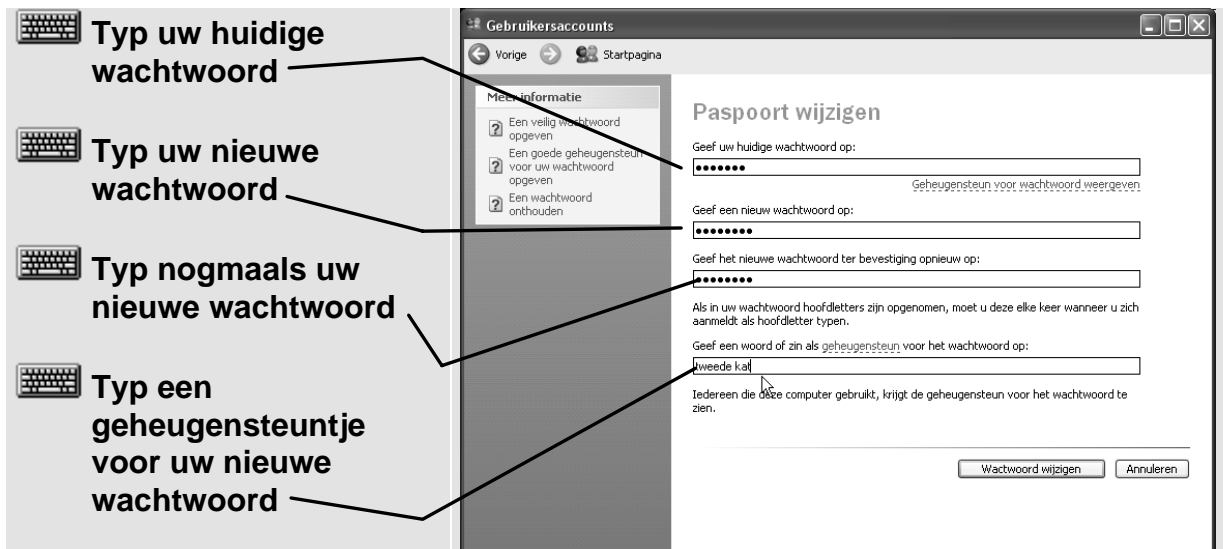
Een wachtwoord veranderen

Als u gebruikmaakt van de mogelijkheid om uw gebruikersaccount met een wachtwoord te beveiligen, dan is het verstandig om dit wachtwoord regelmatig te wijzigen. Dit doet u zo:

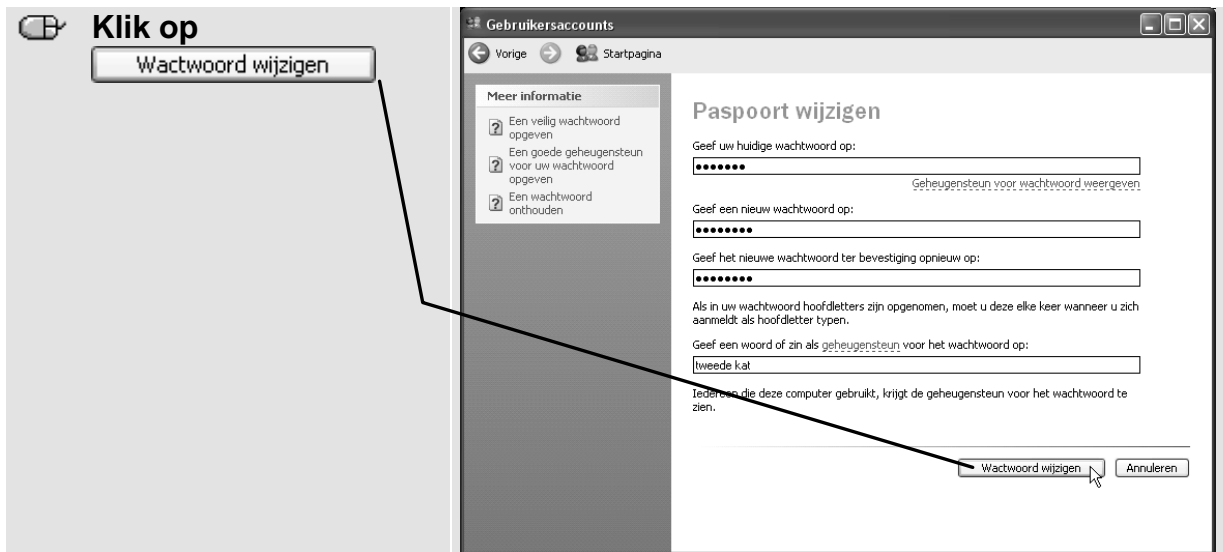
Open het venster **Gebruikersaccounts**



In het venster dat u nu ziet, wordt eerst gevraagd om uw huidige wachtwoord in te voeren. Hiermee wordt gecontroleerd of u echt de gebruiker bent die het wachtwoord mag veranderen. Daarna kunt u het nieuwe wachtwoord en het nieuwe geheugensteuntje opgeven:



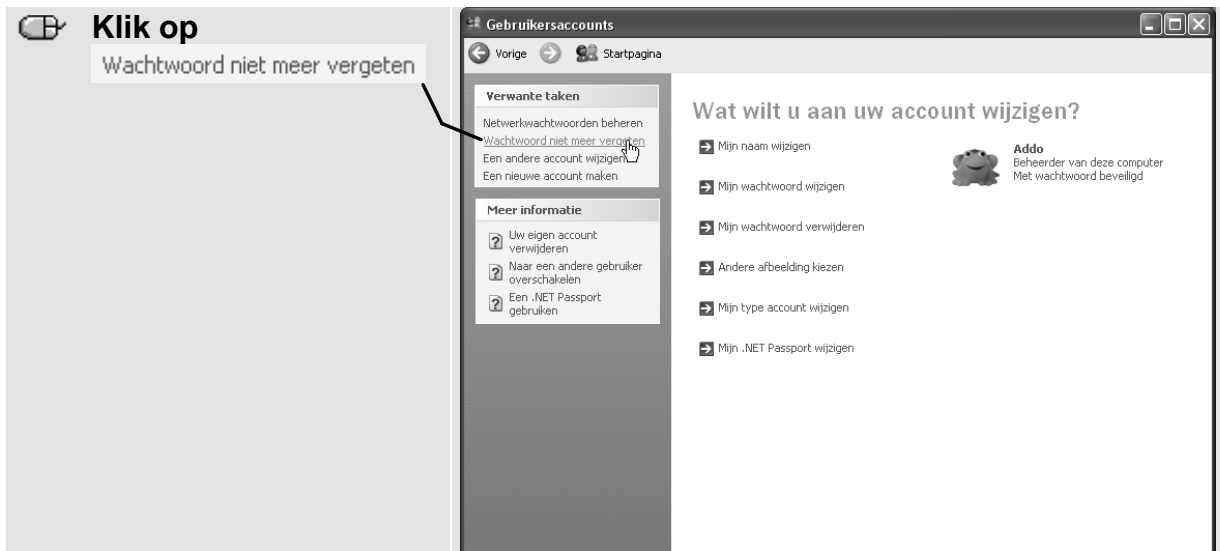
Nu kunt u het wachtwoord laten wijzigen:



Het wachtwoord is nu gewijzigd. De eerstvolgende keer dat u zich aanmeldt, moet u het nieuwe wachtwoord gebruiken.

Een wachtwoordhersteldiskette maken

Het kan natuurlijk gebeuren dat u in de toekomst uw wachtwoord vergeet. Wanneer op dat moment zelfs het geheugensteuntje geen uitkomst biedt, is het prettig dat u zich op deze situatie heeft voorbereid. U kunt namelijk een *wachtwoordhersteldiskette* maken, waarmee u zich kunt aanmelden bij *Windows XP*. Daarna kunt u een nieuw wachtwoord instellen. Deze diskette hoeft u maar één keer te maken, ongeacht het aantal keren dat u daarna uw wachtwoord wijzigt. Deze wachtwoordhersteldiskette maakt u als volgt:

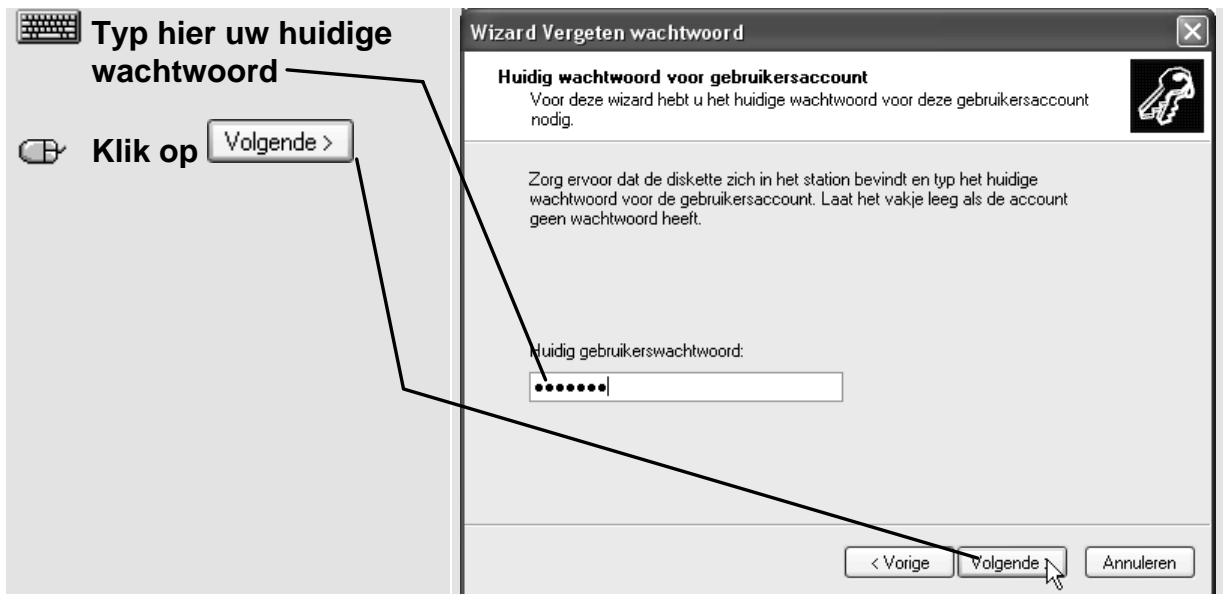
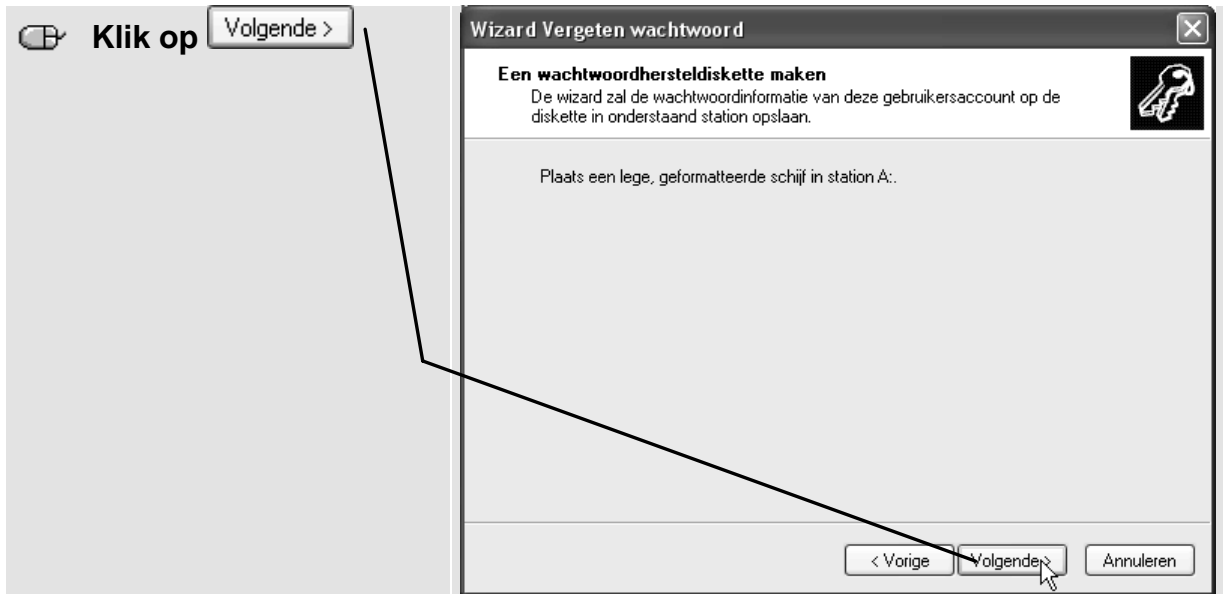


Nu wordt de *Wizard Vergeten wachtwoord* geopend:

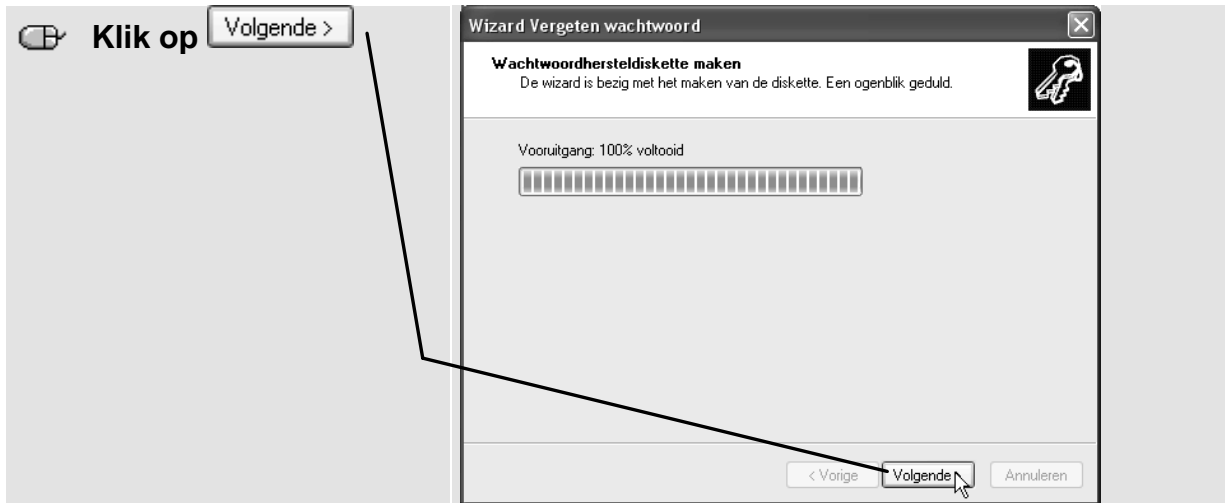


De Wizard vraagt om een diskette.

 **Plaats een lege, geformatteerde diskette in het diskettestation**



De Wizard *Vergeten wachtwoord* schrijft nu de herstelinformatie naar de diskette:



De wachtwoordhersteldiskette is nu klaar voor gebruik. Schrijf 'wachtwoordhersteldiskette' op het label en bewaar de diskette op een veilige plaats.

➔ **Let op!**

Zorg er voor dat andere gebruikers geen gebruik kunnen maken van uw *wachtwoordhersteldiskette*. Met deze diskette kan iedereen zich bij uw account aanmelden.



HELP! Geen wachtwoordhersteldiskette gemaakt?

Wanneer u geen wachtwoordhersteldiskette heeft gemaakt en u raakt uw wachtwoord kwijt, dan kunt u zich in het welkomstscherf niet meer aanmelden. De (andere) computerbeheerder kan dan een nieuw wachtwoord voor u instellen. Bij deze procedure raakt u wel een deel van uw instellingen kwijt: uw persoonlijke certificaten en opgeslagen wachtwoorden voor websites worden verwijderd.



Tip

Gebruik van de wachtwoordhersteldiskette

Wanneer u uw wachtwoord bent kwijtgeraakt, dan kunt u zich in het welkomstscherf niet meer aanmelden. De wachtwoordhersteldiskette zorgt er voor dat u buiten uw eigen account een nieuw wachtwoord kunt aanmaken. Hiermee meldt u zich vervolgens aan. Dit werkt als volgt:

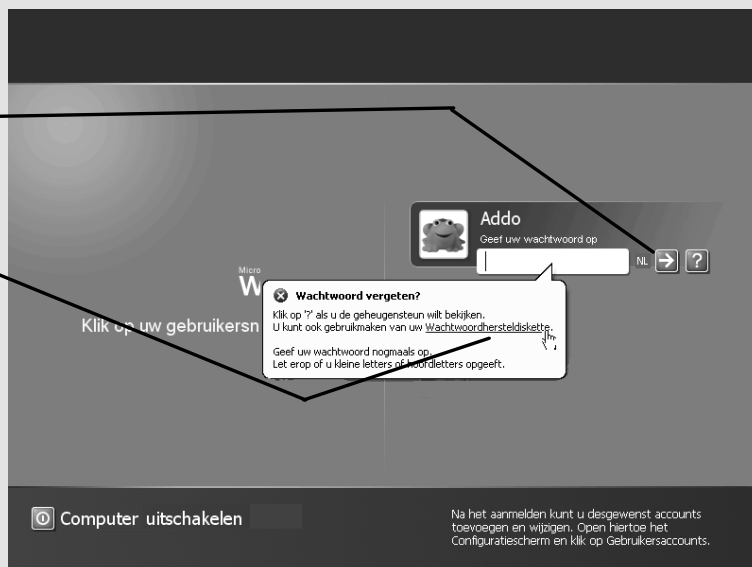
Klik op **om de tekstballon in beeld te brengen**

Klik op Wachtwoordhersteldiskette

Klik op

Plaats de wachtwoordhersteldiskette

Klik op



Nu ziet u het venster waar u uw nieuwe wachtwoord en geheugensteuntje kunt opgeven.

Typ uw nieuwe wachtwoord

Typ nogmaals uw nieuwe wachtwoord

Typ een nieuw geheugensteuntje

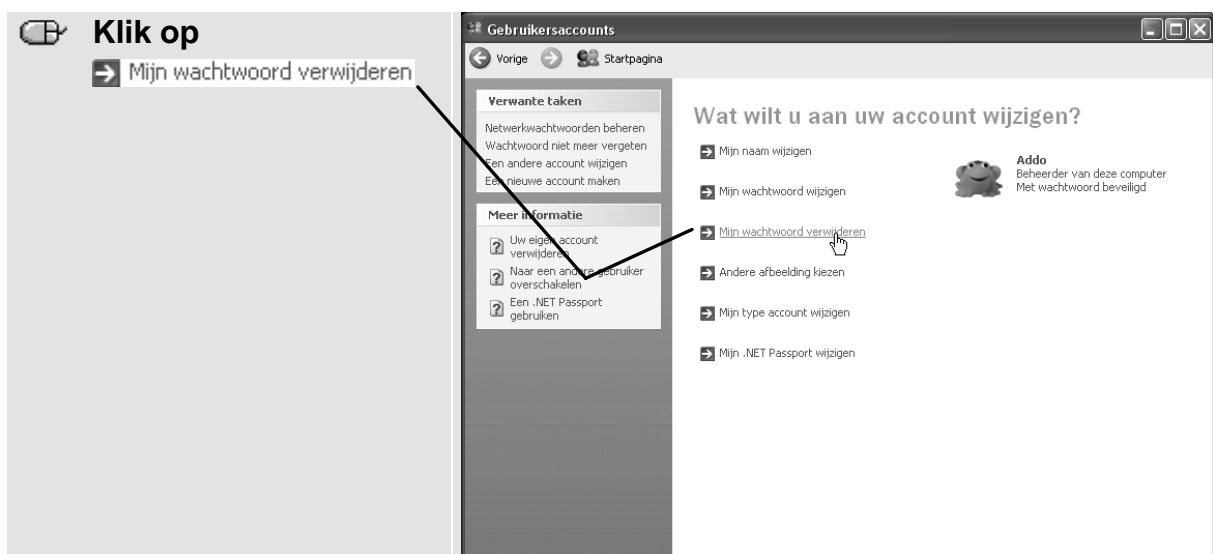
Klik op

In het volgende venster:

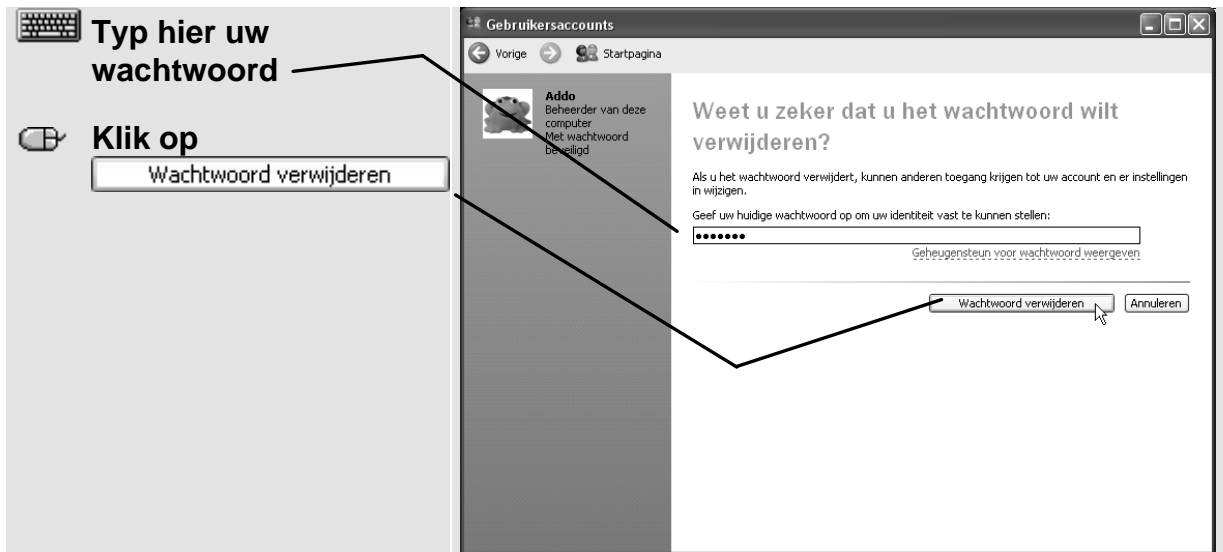
Klik op

Een wachtwoord verwijderen

Als u het bij nader inzien toch niet nodig vindt om uw account met een wachtwoord te beveiligen, dan kunt u uw wachtwoord ook weer verwijderen. Dat doet u op deze manier:



Om uw wachtwoord te kunnen verwijderen, controleert *Windows XP* eerst of u echt de gebruiker bent die het wachtwoord mag verwijderen. Daarom moet u eerst uw wachtwoord intypen:



Uw wachtwoord is nu verwijderd.

 **Sluit het venster**

 **Let op!**

Wanneer u later besluit om voor uw account toch weer een wachtwoord in te stellen, moet u **wel** een nieuwe wachtwoordhersteldiskette maken!

Het gastaccount gebruiken

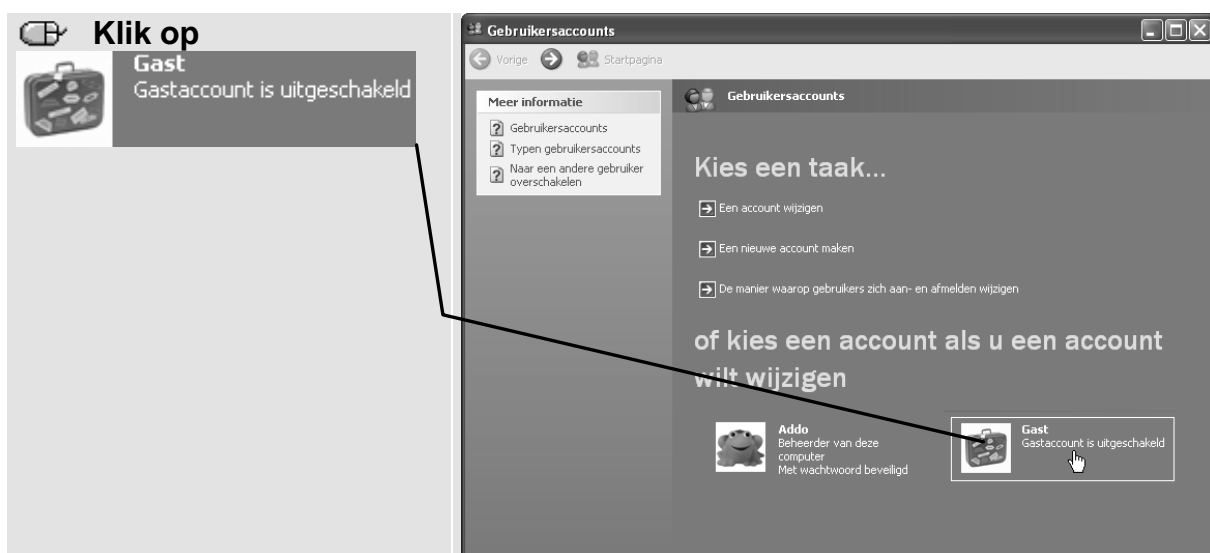
Het is niet nodig om voor iedere gebruiker die wel eens van uw computer gebruik maakt, een gebruikersaccount aan te maken. Wanneer iemand alleen af en toe zijn e-mail controleert of iets opzoekt op het internet, kunt u voor die persoon beter het *Gastaccount* activeren. Als u *Gastaccount* inschakelt, kunnen mensen zonder eigen gebruikersaccount zich met het gastaccount op de computer aanmelden. Het *Gastaccount* is een account met beperkte rechten.

➔ Let op!

U kunt alleen het *Gastaccount* activeren als u zelf een account van het type *Beheerder van deze computer* heeft.

Het *Gastaccount* schakelt u als volgt in:

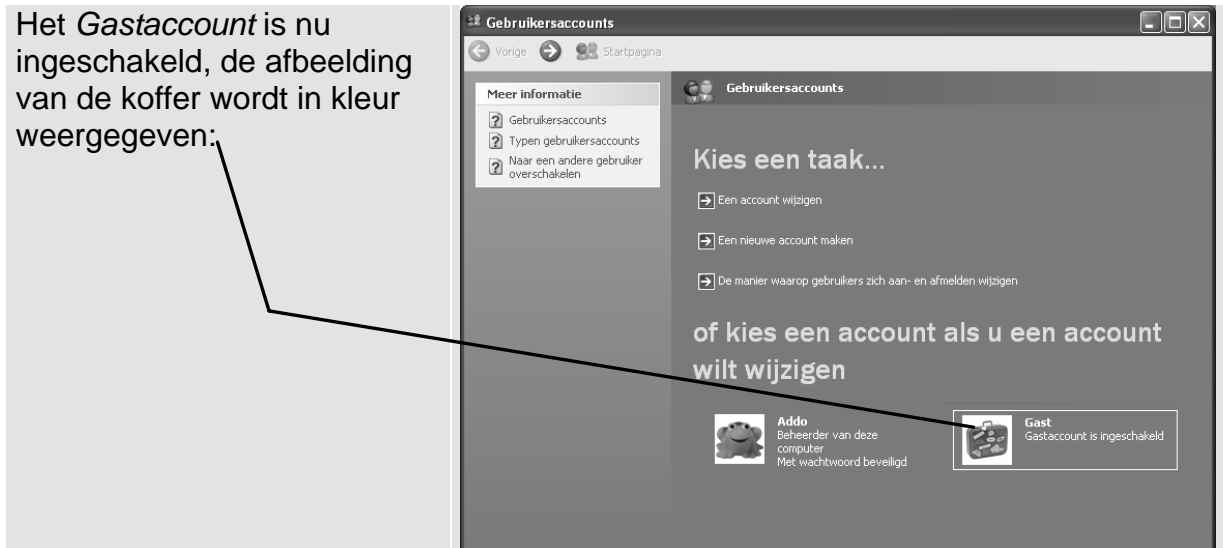
👉 Open het venster *Gebruikersaccounts*



In dit venster geeft u aan dat u het *Gastaccount* wilt inschakelen:



Het *Gastaccount* is nu ingeschakeld, de afbeelding van de koffer wordt in kleur weergegeven:



In het welkomstscherf van *Windows XP* staat nu ook de gebruiker *Gast*.

Snel schakelen tussen gebruikers

Windows XP biedt de mogelijkheid om snel te schakelen tussen gebruikers. Dit is erg handig wanneer u bijvoorbeeld met de computer bezig bent en een andere gebruiker wil even zijn e-mail nakijken. U hoeft dan niet al uw programma's af te sluiten en u af te melden. In *Windows XP* kunt u overschakelen naar het gebruikersaccount van een andere gebruiker en vervolgens weer teruggaan naar uw eigen account.

➔ Let op!

U kunt de optie *Snel schakelen tussen gebruikers* alleen activeren als u zelf een account van het type *Beheerder van deze computer* heeft.

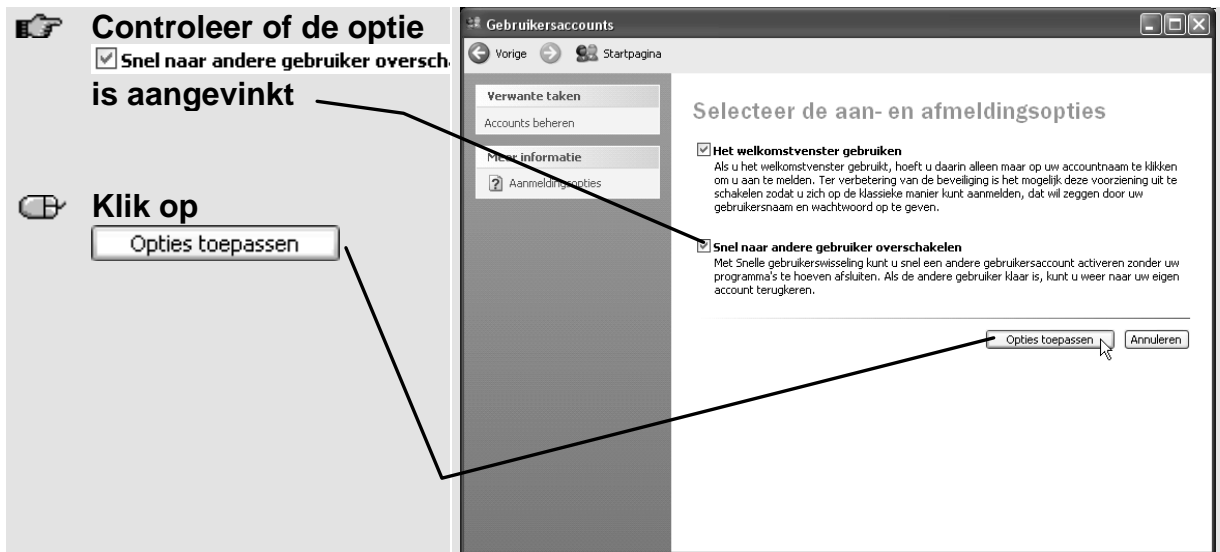
Zo controleert u of de optie *Snel schakelen tussen gebruikers* wel of niet geactiveerd is:



➔ Let op!

Bij sommige anti-virusprogramma's krijgt u nu een vraag of u echt wilt dat de computer deze bewerking uitvoert. U kunt hier gewoon op *Ja* klikken.

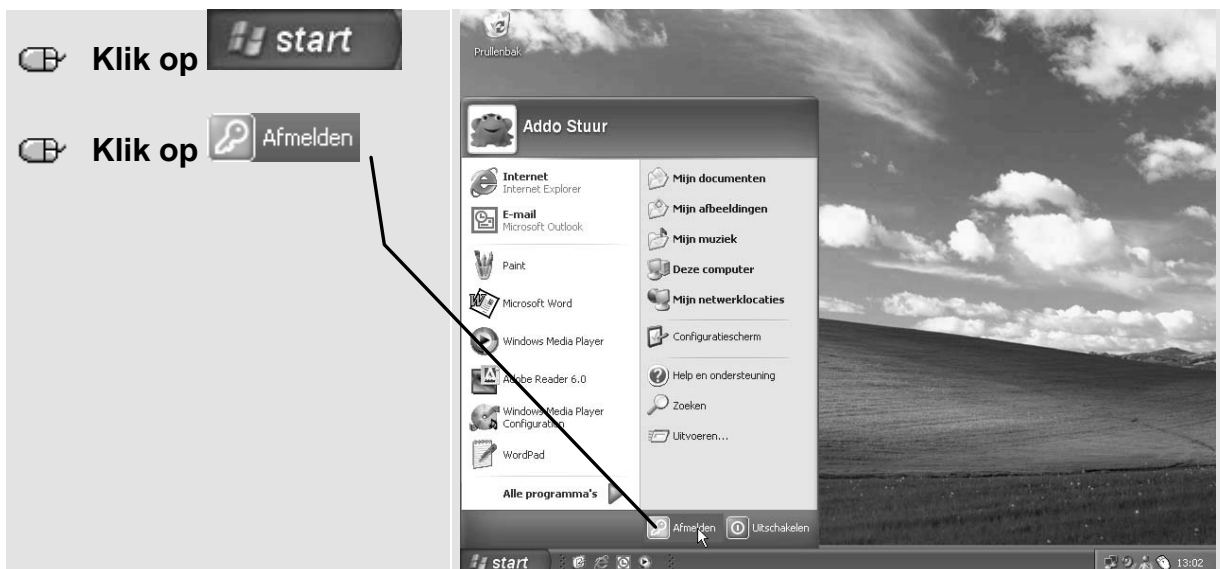
In het volgende venster kunt u zien of de optie *Snel schakelen tussen gebruikers* is ingeschakeld. De optie is ingeschakeld wanneer het vakje voor de optie is aangevinkt:



Sluit het venster *Gebruikersaccounts*

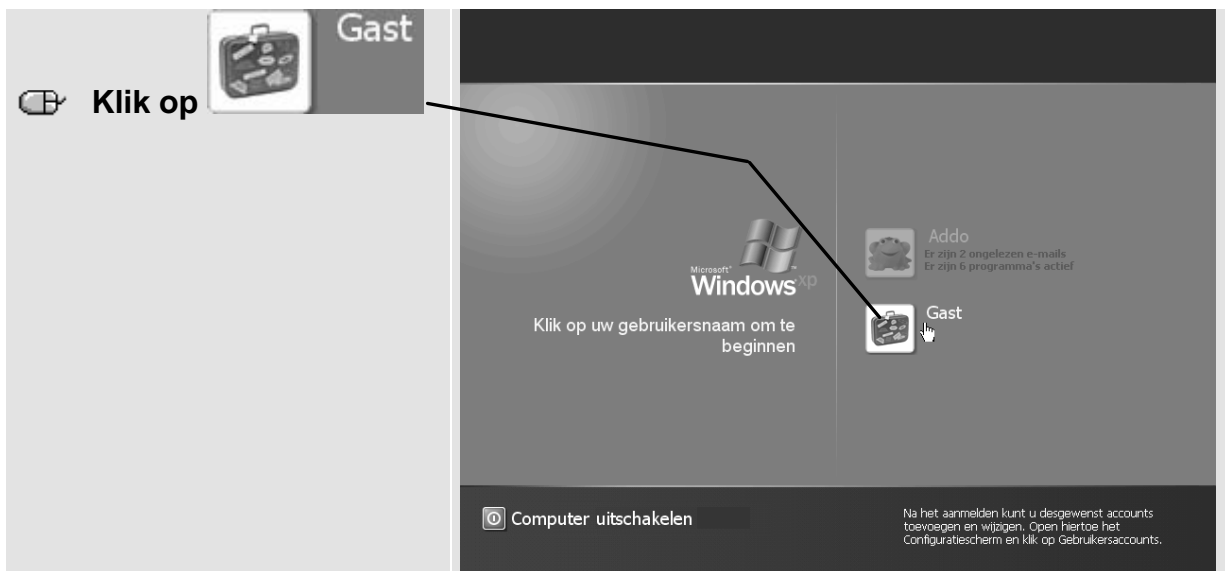
Sluit het *Configuratiescherm*

Nu kunt u controleren of u kunt overschakelen naar het account *Gast*:



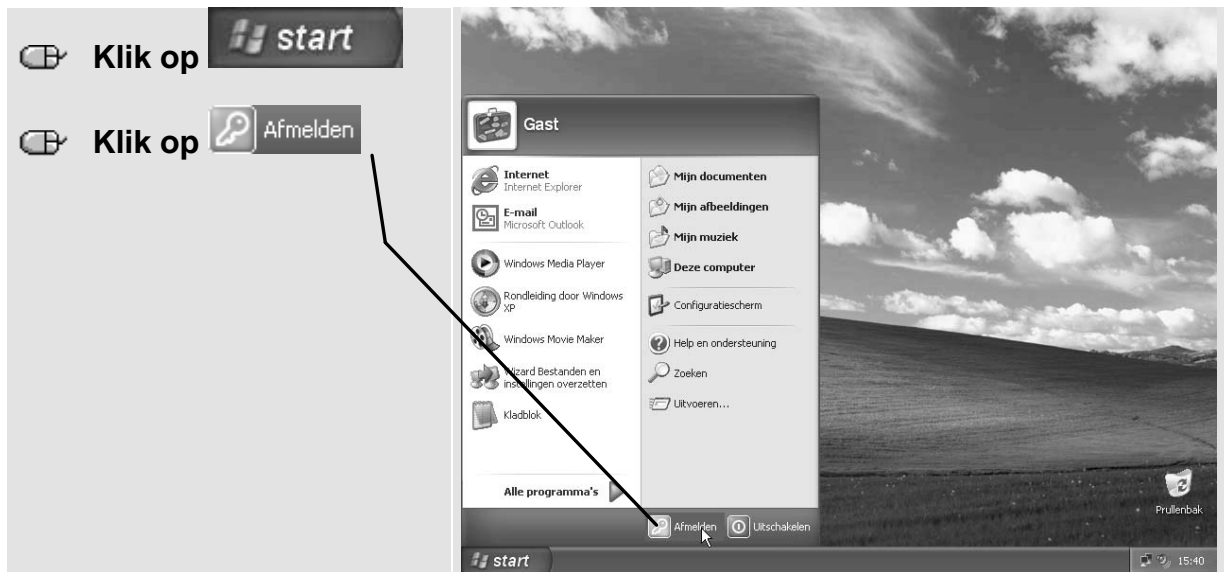


Nu ziet u weer het welkomtscherm van *Windows XP*. U kunt hier kiezen naar welk gebruikersaccount u wilt overschakelen:



Het *Gastaccount* wordt nu geopend.

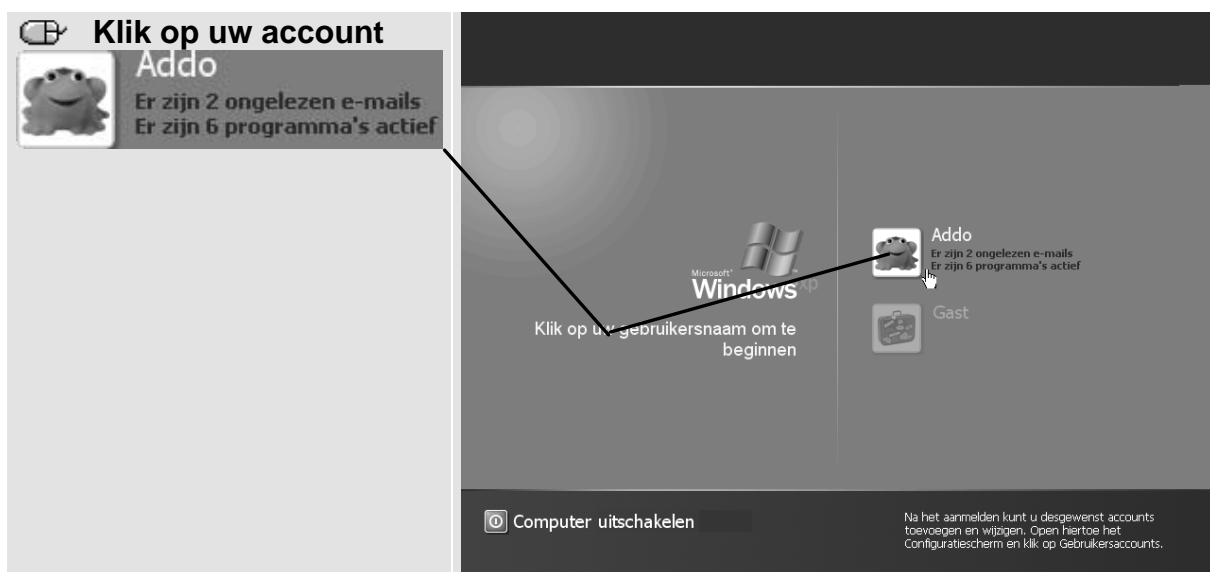
Vanuit het *Gastaccount* kunt u weer terug naar uw eigen account:



Het *Gastaccount* heeft u voorlopig niet nodig, dus dit kunt u afmelden:



In het welkomtscherm kunt u nu weer kiezen voor uw eigen account:



Uw gebruikersaccount wordt nu weer geopend. De programma's die u eventueel geopend had, zijn nog steeds actief.

In dit hoofdstuk heeft u gezien hoe u accounts, al dan niet beveiligd met een wachtwoord, kunt instellen en gebruiken.